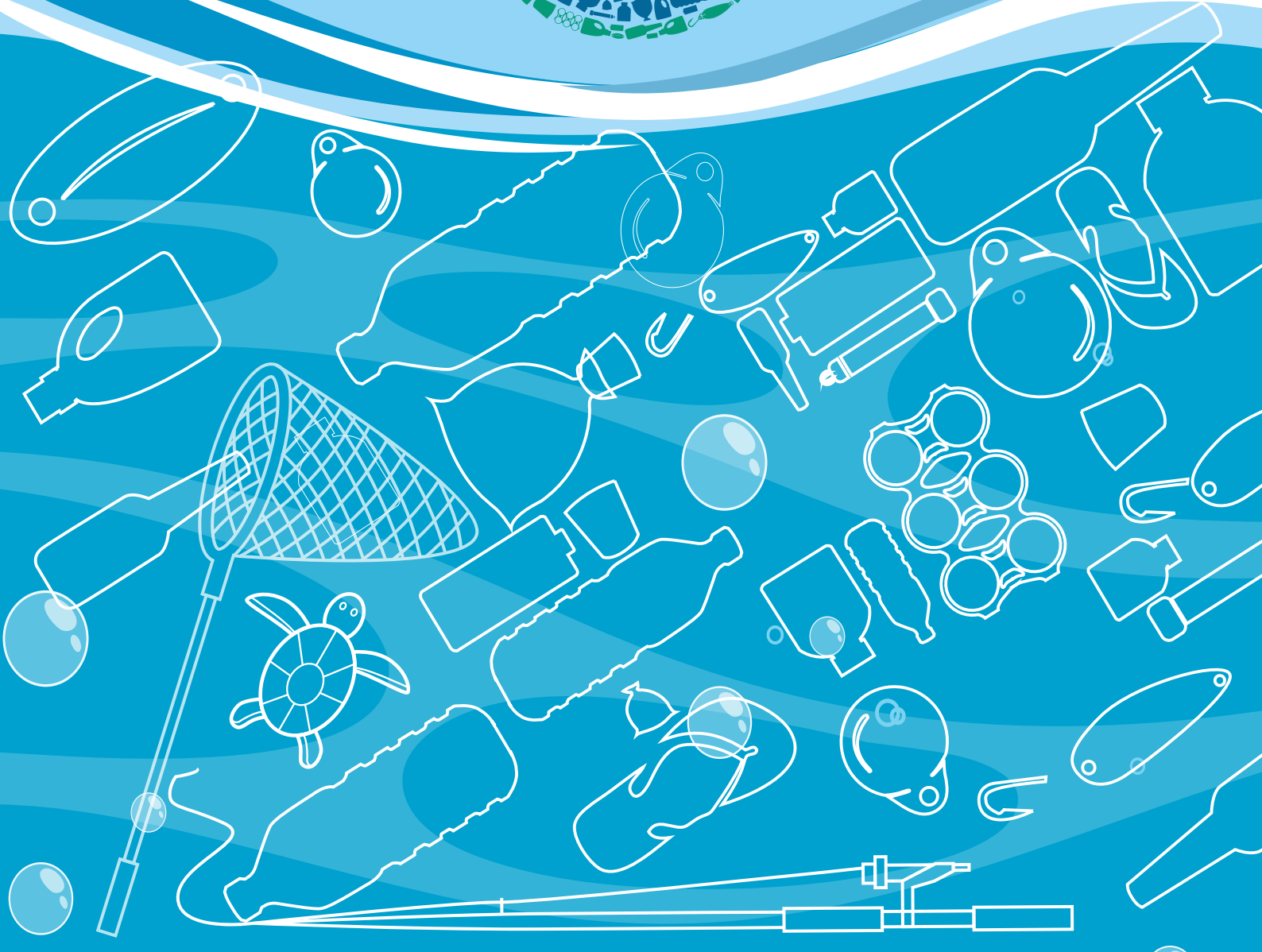


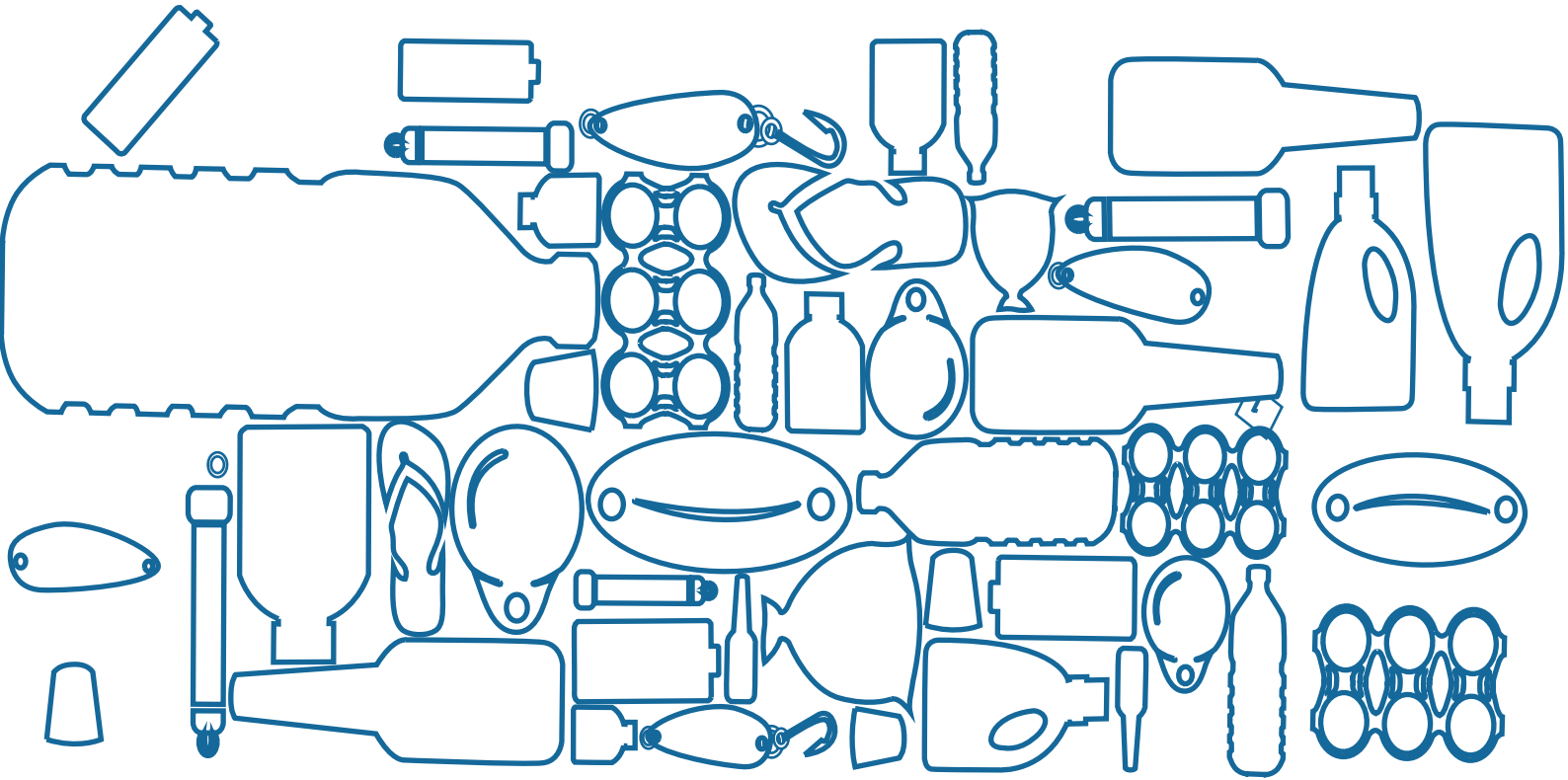
الشراكة العالمية لمعالجة مشكلة القمامة البحرية

الغرض والمهمة والتنظيم

تشرين الأول/أكتوبر ٢٠١٨



تهيئة مجتمع عالمي مستنير يتعاون في العمل من أجل بلوغ الهدف المتمثل في محيط لا يتضرر بالقمامة البحرية - عن طريق التخلص النهائي من عمليات التصريف والاضطلاع بأنشطة محددة للإزالة



المحتويات

٣	أولاً - معلومات أساسية.....
٣	ثانياً - الرسالة والأهداف
٣	ألف - بيان المهمة
٤	باء - الأهداف المحددة
٥	جيم - أعضاء الشراكة
٥	ثالثاً - اللجنة التوجيهية
٥	ألف - الاختصاصات
٥	باء - المهام والمسؤوليات
٦	جيم - العضوية
٧	رابعاً - مشاركة الكيانات الإقليمية: المراكز الإقليمية
٧	خامساً- مهام الأمانة
٨	سادساً- المنبر الإلكتروني للشراكة العالمية لمعالجة مشكلة القمامة البحرية
٩	سابعاً - التمويل

أولاً - معلومات أساسية

١ - □ تقدم خطة التنمية المستدامة لعام ٢٠٣٠ وأهداف التنمية المستدامة إطاراً شاملاً للسعي إلى تحقيق مجتمع أكثر استدامة. وسيطلب تحقيق أهداف التنمية المستدامة أن تعمل القطاعات والجهات الفاعلة المختلفة معاً على نحو متكامل بالاستفادة المشتركة من الموارد المالية والمعارف والخبرات. ويؤكد الهدف ١٧ (تعزيز وسائل التنفيذ وتنشيط الشراكة العالمية من أجل تحقيق التنمية المستدامة) أن الشراكات المبتكرة التي تضم أصحاب مصلحة متعددين ستؤدي دوراً حاسماً في دعم الجهود الرامية إلى تحقيق التنمية المستدامة بأبعادها الثلاثة - الاقتصادية والاجتماعية والبيئية - بحلول عام ٢٠٣٠.

٢ - □ الشراكة العالمية لمعالجة مشكلة القمامة البحرية (الشراكة) هي شراكة بين أصحاب مصلحة متعددين توفر آلية فريدة تجمع بين كل الجهات الفاعلة العاملة بشأن القمامة البحرية من أجل تقاسم المعارف والخبرات والنهوض بالحلول الرامية لمعالجة هذه المشكلة العالمية الملحة. وهدف الشراكة، على النحو المبين في بيان مهمتها، هو حماية البيئة البحرية العالمية ورفاه الإنسان وحياء الحيوان عن طريق معالجة المشكلة العالمية للقمامة البحرية. وانطلقت الشراكة في مؤتمر الأمم المتحدة للتنمية المستدامة (ريو + ٢٠) في حزيران/يونيه ٢٠١٢ استجابة للطلب الوارد في إعلان مانبلا لدعم تنفيذ برنامج العمل العالمي لحماية البيئة البحرية من الأنشطة البرية، الذي شكل وثيقة ختامية للاجتماع الحكومي الدولي الثالث لاستعراض برنامج العمل العالمي لحماية البيئة البحرية من الأنشطة البرية، الذي عقد في كانون الثاني/يناير ٢٠١٢. وتتولى لجنة توجيهية قيادة الشراكة في حين يوفر برنامج الأمم المتحدة للبيئة (برنامج البيئة) خدمات الأمانة لها.

ثانياً - الرسالة والأهداف

ألف - بيان المهمة

٣ - □ تسعى الشراكة العالمية لمعالجة مشكلة القمامة البحرية إلى حماية يلبيلقالمليقحورفاه الإنسان وحياء الحيوان بمعالجة المشكلة العالمية للقمامة البحرية، وذلك عن طريق ما يلي:

(أ) توفير آلية للتعاون والتنسيق؛ وتقاسم الأفكار والمعارف والخبرات؛ وتحديد الثغرات والمسائل الناشئة؛

(ب) الاستفادة من الخبرات والموارد والحماس لدى جميع الجهات صاحبة المصلحة؛

(ج) الإسهام بشكل كبير في تحقيق خطة التنمية المستدامة لعام ٢٠٣٠، خصوصاً الغاية ١٤-١ (منع التلوث البحري بجميع أنواعه والحد منه بقدر كبير، ولا سيما التلوث الناجم عن الأنشطة البرية، بما في ذلك الحطام البحري، وتلوث المغذيات، بحلول عام ٢٠٢٥).

٤ - □ الأهداف المحددة للشراكة هي كما يلي:

(أ) القيام بدور المنبر العالمي أو الآلية العالمية التي تجمع كل الجهات صاحبة المصلحة بشأن مشكلة القمامة البحرية، وتحفيز عزم العمل بشأن هذه المسألة والحفاظ عليه؛

(ب) تيسير التعاون بين الحكومات والمنظمات الحكومية الدولية والهيئات الإقليمية والقطاع الخاص والمجتمع المدني والأوساط الأكاديمية، في جملة أمور منها ما يلي:

١' تقاسم المعلومات وتحسين إدارة المعارف؛

٢' إذكاء الوعي؛

٣' إعداد و/أو نشر أنواع التكنولوجيا الجديدة السليمة بيئياً؛

٤' بناء القدرات؛

٥' الإجراءات الوقائية؛

٦' إجراءات الاسترداد على أساس المخاطر؛

٧' المسائل الناشئة؛

٨' التواصل الفعال.

(ج) تقاسم المعلومات ذات الأهمية عن المشاريع والمبادرات، بما في ذلك تحديد ومعالجة الثغرات وتفاذي ازدواجية الجهود، وكذلك تقاسم المعلومات عن فرص التمويل، وتيسير مواءمة المشاريع والمبادرات مع التمويل؛

(د) إذكاء الوعي بشأن الشراكة، وتحديد الجهات الفاعلة واجتذاب أعضاء جدد للانضمام إليها؛

(هـ) الإسهام في خطط العمل المتعلقة بالقمامة البحرية على مختلف المستويات حسب الاقتضاء (جميع الأعضاء)؛

(و) إبلاغ المعلومات وتوفير التوجيهات استناداً إلى أفضل المعارف العلمية المتاحة ووفقاً للنهج الوقائي؛

(ز) تخفيض تسرب المواد البلاستيكية إلى المحيطات، عن طريق تحسين التصميم؛ تطبيق مبادئ التخفيض وإعادة الاستخدام والتدوير؛ تعزيز نظم الحلقة المغلقة ودورات الإنتاج التي تتبع نهجاً أكثر دائرية؛ السعي إلى تحقيق أقصى قدر ممكن من الكفاءة في استخدام الموارد والتقليل إلى أدنى حد ممكن من إنتاج النفايات؛

(ح) دعم تنفيذ القرارات ذات الصلة الصادرة عن الجمعية العامة، بما فيها القرار ١/٧٠، الذي اعتمدت الجمعية بموجبه الوثيقة الختامية لمؤتمر قمة الأمم المتحدة لاعتماد خطة التنمية لما بعد العام ٢٠١٥، والمعنون "تحويل عالمنا: خطة التنمية المستدامة لعام ٢٠٣٠"، وقرارات جمعية الأمم المتحدة للبيئة بشأن القمامة البحرية والجسيمات البلاستيكية البحرية الدقيقة أو المتعلقة بهذا الموضوع، وغيرها من القرارات والمقررات الدولية ذات الصلة؛

(ط) دعم تنفيذ الأطر ذات الصلة القانونية والسياسية والمؤسسية وغيرها من الأطر التي تعزز القانون الدولي فيما يتعلق بالقمامة البحرية والجسيمات البلاستيكية البحرية الدقيقة.

جيم - أعضاء الشراكة

٥- يمكن لأي كيان أن يصبح عضواً في الشراكة بتقديم طلب عن طريق استمارة العضوية المتاحة على المنبر الإلكتروني للشراكة على شبكة الإنترنت^(١). وبمجرد تقديم الاستمارة، تتلقى الجهة التي قدمت الطلب وثيقة تؤكد عضويتها وتضاف إلى قائمة التوزيع البريدي للأعضاء في البرنامج. وتتلقى أيضاً معلومات عن الشراكة وتدعى إلى المشاركة في الحلقات الدراسية الشبكية التابعة للشراكة.

ثالثاً - اللجنة التوجيهية

ألف - الاختصاصات

٦- تحدد اللجنة التوجيهية أولويات التوجه الاستراتيجي للشراكة العالمية لمعالجة مشكلات القمامة البحر في ذلك مواصلة تطويرها وعلاقته مع المبادرات الأخرى، وأولوياتها وهيكلها؛ وتحدد أنشطة الشراكة من خلال خطط العمل السنوية، وتقييم التقدم الذي تحققة في هذا الصدد؛ وتعزز الإجراءات والمبادرات التي تتخذها الشراكة ومنافعها كشراكة تضم أصحاب مصلحة متعددين.

باء - المهام والمسؤوليات

٧- يتولى أعضاء اللجنة التوجيهية المسؤوليات التالية:

(أ) وضع خطة العمل السنوية للجنة التوجيهية وتنفيذها، عند الاقتضاء، عن طريق الإسهام في أنشطتها؛

(ب) وضع خريطة طريق للأجل البعيد مع مراعاة العمليات والأهداف ذات الصلة؛

(ج) حضور اجتماعات اللجنة التوجيهية وتقديم المداخلات في الوقت المناسب؛

(د) تقديم التوصيات إلى الأمانة بشأن مهام محددة، وتقديم المشورة والإسهامات بشأن الأنشطة الرئيسية؛

(هـ) نشر وتقديم المعلومات عن المبادرات الجديدة والقائمة والتطورات المستجدة على الصعيدين العالمي والإقليمي في اللجنة التوجيهية والإبلاغ بهذه المعلومات إلى النطاق الأوسع للشراكة على النحو المناسب، وذلك بوسائل منها المنبر الإلكتروني للشراكة على شبكة الإنترنت؛

(و) تشجيع الشراكة وتمثيلها حسب الاقتضاء.

جيم - العضوية

٨- □ من أجل المساعدة في اختيار أعضاء اللجنة التوجيهية وإرشاد برنامج أنشطة اللجنة، أنشئت مجموعة من المعايير، على النحو التالي:

- (أ) ينبغي اختيار الأعضاء من بين الشركاء في الشراكة العالمية لمعالجة مشكلة القمامة البحرية؛
- (ب) ينبغي أن يشارك الأعضاء بصفتهم المؤسسية ولا يسمح بأكثر من عضو واحد لكل شريك؛
- (ج) ينبغي أن تشمل عضوية اللجنة التوجيهية تمثيلاً لخبرات الشركاء في الشراكة العالمية لمعالجة مشكلة القمامة البحرية وتنوعهم الإقليمي، ويمكن أن تتألف من الدول وهيئات الأمم المتحدة والهيئات الإقليمية ومنظمات القطاع الخاص والمجتمع المدني وغيرها من المنظمات المعنية؛
- (د) ولدى اختيار أعضاء اللجنة التوجيهية تسعى الأمانة واللجنة إلى كفالة التمثيل المتوازن بين الجنسين؛
- (هـ) ويجوز لأي عضو في الشراكة أن يقترح عضواً جديداً في اللجنة التوجيهية. وتوافق الأمانة على الأعضاء الجدد بالتشاور مع اللجنة التوجيهية. ويُنظر في وضع حد لعدد الأعضاء من أجل ضمان التواصل الفعال؛
- (و) وتخضع عضوية اللجنة التوجيهية للتناوب مع ضمان استمرارية العضوية؛
- (ز) وتمنح مقاعد دائمة في عضوية اللجنة التوجيهية لبرنامج الأمم المتحدة للبيئة، ومنظمة الأغذية والزراعة للأمم المتحدة، والمنظمة البحرية الدولية، وفريق الخبراء المشترك المعني بالجوانب العلمية لحماية البيئة البحرية؛
- (ح) ويختار أعضاء اللجنة التوجيهية رئيسين مشاركين لمدة رئاسة تستمر سنتين ويمكن تجديدها بالاتفاق مع اللجنة التوجيهية؛
- (ط) وقد تقرر اللجنة التوجيهية أن تدعو الشركاء الآخرين في الشراكة لحضور اجتماعاتها بصفة مراقبين؛

(ي) وتسعى اللجنة التوجيهية إلى عقد اجتماع مباشر مرة واحدة في السنة على الأقل، وإلى المشاركة في اجتماعات بالوسائل الإلكترونية ست مرات في السنة على الأقل، وإلى استخدام تطبيق تقاسم الملفات Basecamp من أجل تبادل المعلومات على نحو فعال.

رابعاً - مشاركة الكيانات الإقليمية: المراكز الإقليمية

٩- تعتبر مشاركة الهيئات الإقليمية عنصراً أساسياً في نجاح تنفيذ برنامج عمل الشراكة. وتوفر برامج البحار الإقليمية والمنظمات الإقليمية لإدارة مصائد الأسماك شبكات قائمة من الجهات صاحبة المصلحة الرئيسية المعنية ويمكن الاعتراف بها كمراكز إقليمية للشراكة العالمية لمعالجة مشكلة القمامة البحرية، حسب الاقتضاء، وفقاً للأهداف المقترحة ومشروع اختصاصات المراكز الإقليمية. ويمكن لأنواع أخرى من المؤسسات المعنية أن تعمل كمراكز إقليمية.

١٠- ويمكن أن يقترح أعضاء الشراكة إنشاء مركز إقليمي للجنة التوجيهية إذا كان بوسعهم تحمل المسؤولية عن ذلك المركز. ويجب أن توافق اللجنة التوجيهية على أي اقتراح من هذا القبيل. وتمثل المراكز الإقليمية بعضو واحد في اللجنة التوجيهية.

خامساً - مهام الأمانة

١١- ويوفر برنامج البيئة خدمات الأمانة (الأمانة) للشراكة ولجنتها التوجيهية. وستكون الأمانة مسؤولة عما يلي:

(أ) العمل إلى جانب اللجنة التوجيهية لدعم مهامها، بما في ذلك على سبيل المثال لا الحصر فيما يتعلق بما يلي:

١' العمل مع الرئيسين المشاركين لعقد الاجتماعات، ووضع جداول الأعمال، وتوزيع المعلومات والتماس التعليقات وصياغة تقارير الاجتماع فضلاً عن تجميع وتوثيق المعلومات ذات الصلة؛

٢' إعداد الإحاطات إلى اللجنة التوجيهية بشأن برنامج العمل وميزانية الشراكة على أساس سنوي؛

٣' إطلاع اللجنة التوجيهية على ما يستجد من الطلبات والاقتراحات المتعلقة بعضوية اللجنة التوجيهية.

(ب) الشروع، استناداً إلى مدخلات اللجنة التوجيهية، في الأنشطة التي تدعم تنفيذ أهداف الشراكة، بما في ذلك على سبيل المثال لا الحصر ما يلي:

- ١' المحافظة على القدرات الوظيفية ودقة المعلومات في المنبر الإلكتروني للشراكة على شبكة الإنترنت^(٢)؛
- ٢' تنفيذ أنشطة التوعية الموجهة إلى المنظمات والمؤسسات التي حددت باعتبارها إضافات مفيدة إلى النطاق الأوسع للشراكة و/أو اللجنة التوجيهية؛
- ٣' المحافظة على التواصل مع المراكز الإقليمية وغيرها من الشبكات المعنية والجمع بصورة دورية لأحدث المعلومات منها التي يمكن توزيعها على اللجنة التوجيهية والنطاق الأوسع للشراكة؛
- ٤' استضافة الحلقات الدراسية الشبكية والاجتماعات والمؤتمرات وغيرها من الأنشطة التي يدعى إليها النطاق الأوسع من الشراكة العالمية لمعالجة مشكلة القمامة البحرية؛
- ٥' إنشاء وتعهّد قائمة بأعضاء الشراكة والشبكات ترد فيها المعلومات عن الأنشطة الرئيسية ومسائل جهات التنسيق والنطاق الجغرافي لأعضاء الشراكة وتقديم تفاصيل الاتصال المباشر مع جهات التنسيق؛
- ٦' اقتراح أولويات للشراكة من أجل السعي إلى إقامة شراكات مع الجهات المانحة الخارجية و/أو الأعضاء والشركاء المحتملين.

سادساً - المنبر الإلكتروني للشراكة العالمية لمعالجة مشكلة القمامة البحرية

- ١٢ - □ يمثل المنبر الإلكتروني للشراكة العالمية لمعالجة مشكلة القمامة البحرية المساحة المخصصة لتبادل المعلومات بين الأعضاء في الشراكة والجهات التي يحتمل أن تنضم إلى عضويتها وغير الأعضاء فيها. والمنبر موقع شبكي مفتوح يعمل كمركز معلومات شبكي لاستضافة جميع المعلومات ذات الصلة بالشراكة ويقدم لمحة عامة عن المشاريع (مثلاً المشاريع التي ينفذها الأعضاء).
- ١٣ - □ ويسمح المنبر بتقاسم المعلومات بين الشركاء بشأن المشاريع والمبادرات التي ينفذها كل من الشركاء، وكذلك بشأن أفضل أنواع التكنولوجيا المتاحة/أفضل الممارسات البيئية، وعن دراسات الحالات الإفرادية، وخطط العمل، والمنشورات الرئيسية والمناسبات، من بين أمور أخرى. ويوفر المنبر أيضاً إمكانية الاستفادة من الدورات الإلكترونية المفتوحة الحاشدة والخدمات الأخرى التي يريها الشركاء، بما في ذلك برنامج الأمم المتحدة للبيئة. ويحتوي المنبر على قسم للتسجيل في الشراكة، تديره الأمانة.

سابعاً - التمويل

- ١٤- □ تتولى تقديم خدمات الأمانة حالياً أمانة برنامج العمل العالمي لحماية البيئة البحرية من الأنشطة البرية في برنامج الأمم المتحدة للبيئة.
- ١٥- □ ويمكن استخدام التمويل المخصص الذي تقدمه الجهات المانحة للشراكة في تمويل الأنشطة ذات الأولوية للشراكة، فيما يتعلق باجتماعات اللجنة التوجيهية، وأنشطة الاتصال المتعلقة بالشراكة (مثل تكاليف المنبر الإلكتروني للشراكة، واجتماعات الأعضاء) والأنشطة المحددة التي تحددها خطة عمل الشراكة العالمية لمعالجة مشكلة القمامة البحرية.
- ١٦- □ وليست هناك ميزانية للشراكة العالمية لمعالجة مشكلة القمامة البحرية. ويتوقع أن يتولى أعضاء الشراكة المسؤولية عن تمويل وتنفيذ الأنشطة الخاصة بكل منهم دعماً لأهداف الشراكة.
- ١٧- □ وتسعى الشراكة إلى توفير منبر للموامة تسعى فيه الشراكة إلى تحديد المصادر المناسبة للتمويل أو الاستفادة من المبادرات الجارية الأخرى عند الاقتضاء وإلى تقديم معلومات عن فرص التمويل أو المنح المقدمة للأعضاء.



Global Partnership on Marine Litter Secretariat

United Nations Environment Programme

United Nations Offices in Nairobi Complex

United Nations Avenue, Gigiri

Email: secretariat@gpmarinelitter.org

Website: gpmarinelitter.org